

Green BASE:

Samenwerken aan een productieve en kleurrijke Haarlemmermeer

September 2017

Project in het kort

Vijf organisaties gaan samenwerken voor meer kleur in het agrarisch gebied van de Haarlemmermeer. Zij willen daarmee het productielandschap in de Haarlemmermeer veerkrachtig maken en het landschap aantrekkelijker. Tussen de landbouwgewassen komen kleurrijke linten. Boeren blijven hier hun inkomen verdienen, en meer burgers kunnen er sporten en ontspannen.

Agrariërs houden traditioneel teeltvrije / akkerranden en slootkanten “schoon “ of kort gemaaid, maar zien ook dat wilde dieren en planten nuttig kunnen zijn: lieveheersbeestjes en zweefvliegen bestrijden bladluis, torenvalk en kerkuil eten muizen, vleermuizen en kwikstaarten eten vliegen. Nuttige soorten hebben voedsel en schuilplaatsen nodig. Insecten hebben bloemen nodig voor voedsel. Veel vogels gebruiken hagen en bomen als rust- en schuilplaats. Voedsel en schuilplekken zijn binnen de akkers nauwelijks te vinden, maar Bermen, Akkerranden, Sloten en Erven bieden wel volop kansen. Deze vier elementen vormen de BASE of te wel, de groene basis voor een kleurrijke Haarlemmermeer: GreenBASE Haarlemmermeer.

Aanleg van bloemrijke akkerranden en gewijzigd beheer van wegbermen en slootkanten levert niet vanzelf succes op. Vaak zien agrariërs ongewenste soorten zoals akkermelkdistel en andere akkeronkruiden toenemen die de productie op de akkers zelf verstoren. Er is lef nodig om “maximaal” kort houden van begroeiing te verlaten, en af te gaan op deskundig advies en begeleiding om het juiste beheer op het juiste moment uit te voeren.



De meeste van deze elementen beheren agrariërs, gemeente en provincie. Zij willen meer gaan samenwerken in het beheer en onderling afspraken maken hierover. De gemeente kan bijvoorbeeld een kruidenrijke wegberm aanleggen die de agrariër maait en die het maaisel verwerkt. Andersom, kan een agrariër met meer gevarieerde erfbeplanting nuttige vogels bevorderen en het landschap mooier maken voor recreanten. Daarmee kan de gemeente het buitengebied promoten. In de samenwerking

en communicatie betrekken zij ook andere belanghebbenden zoals agrarische handel en adviseurs. Samen zorgen zij voor een gezonde productieomgeving en geven zij de Haarlemmermeer kleur!

Doel

➤ *Ontwikkelen van biodiversiteit in het agrarisch gebied van de Haarlemmermeer*

De maatregelen voor biodiversiteit zijn gericht op een combinatie van meerdere doelen: meer veerkracht in de landbouw, goede waterkwaliteit en een aantrekkelijk en beleefbaar landschap. Het project richt zich op nuttige natuur én beleefbare natuur in het hele buitengebied, op agrarische en niet-agrarische grond. De maatregelen zijn *aanvullend* op het agrarisch natuurbeheer in het nieuwe stelsel voor ANLb, de zoekrichting is naar kostenneutrale maatregelen.

Product

- GreenBASE-aanpak voor samenwerking tussen agrarische sector en uitvoerende diensten van overheden in het agrarisch gebied (zoals gemeente en provincie)
- Concrete handreiking voor biodiversiteitsbeheer van bermen, akkerranden, slootkanten en erf voor de verschillende doelgroepen, aangepast aan de akkerbouw in de Haarlemmermeer
- Ambitie is om een GreenBASE te vormen op en rond 6 agrarische bedrijven, en zo biodiversiteit te stimuleren.

Het project richt zich op maatregelen in vier pijlers, de BASE:

- **Bermen,**
- **Akkerranden**
- **Sloten**
- **Erf**

Wat is nodig om tot een productieve en kleurrijke Haarlemmermeer te komen?

- Nieuwe houding: van schone rand naar nuttige rand
- Begrip tussen verschillende grondeigenaren
- Samenwerking tussen verschillende grondeigenaren
- Kennis van aanleg en beheer
- Goede voorbeelden en inspiratie
- Samenhang in maatregelen voor maximaal rendement

Trefwoorden zijn:

- Bottom-up, praktijkgericht, zelflerend netwerk
- Experimenteren en monitoren
- Samenwerken, deals maken
- Communiceren

GreenBASE gaat voor samenhang in maatregelen voor biodiversiteit:



- meerdere diergroepen: nuttige insecten (natuurlijke vijanden en bestuivers), en vogels (tegen insectenplagen en muizenplagen)
- voorzien in basisbehoeften: nestgelegenheid, beschutting/rust en voedsel
- over hele jaar heen: lokken en vermeerderen in groeiseizoen, overleven in winter en voor-/na seizoen
- ruimtelijke samenhang

GreenBASE kan het netwerk gaan vormen, we gaan bottom-up met grondgebruikers (agrarisch en niet-agrarische burens) beginnen.

Deelnemers

De deelnemende partijen zijn:

- LTO-afdeling Haarlemmermeer
- gebiedscoöperatie Noord-Holland Zuid (het collectief voor de agrarische natuurverenigingen)
- Gemeente Haarlemmermeer/PARK21
- Provincie Noord-Holland
- Bayer



CLM ondersteunt het project

Er zijn inmiddels 6 agrariërs die willen experimenteren met maatregelen en samenwerking met bovengenoemde partijen.

Opzet van het project

Fase 1 (nov-mrt):

Verkennen, monitoren en uitwisselen inzet en wensen van deelnemers

- Individuele gesprekken/veldbezoeken met deelnemers (6 agrarische bedrijven en gemeente, LTO, gebiedscollectief, provincie en Bayer)
- Verkennen wie nog meer belang hebben: agrarische adviseurs, leveranciers, afnemers?
- Invullen van Gaia-biodiversteitsmeetlat voor agrariërs, vragenlijst voor de andere deelnemers).
- Gezamenlijk Actieplan BASE-deal: bijeenkomst met agrariërs en andere betrokkenen om tot maatregelen en samenwerking te komen
 - keuzelijst die individuele deelnemers invullen
 - deals die 2-4 deelnemers samen afsluiten voor gezamenlijke aanpak
- Opzet webpagina, persbericht start project

Fase 2: experimenteren BASE maatregelen (okt 2017 – dec 2018)

- Uitvoeren van maatregelen
- Monitoren van experimenten biodiversiteit
 - Wat zijn de ervaringen van de deelnemers
 - Voor- en nadelen (kosten van beheer, besparing middelen, vóórkomen gewenste of ongewenste soorten)
 - Inzet HBO onderwijs voor monitoring biodiversiteit
- Veldexcursie voor alle deelnemers
- Open dag voor professionals (agrariërs en organisaties)
- Gezamenlijke evaluatie en verbetering/uitbreiding voor jaar 3
- Evaluatie, uitwerking in tipkaarten of tippagina's voor BASE
- Resultaten op webpagina, persbericht en lokale pers

Fase 3: BASE verbeteren, uitbreiden en verbreiden (jan-dec 2018)

- Uitvoeren van extra maatregelen
- Monitoren van experimenten biodiversiteit als in 2018
- Veldexcursie voor alle deelnemers
- Open dag voor breder publiek, incl. burgers
- Enquêtes / workshops waarin meningen van bezoekers worden gevraagd: hoe willen zij dat het agrarisch gebied er uit gaat zien, wat willen ze er zelf voor doen?
- Netwerkdag incl. presentatie resultaten met wethouder/gedeputeerde
- Persbericht/artikelen

Communicatie jaar 2017-2018

- Eigen website of webpagina, maandelijks bericht via mail en/of social media

Organisatie

De huidige overleggroep wordt een klankbordgroep die 2x per jaar bijeenkomt. Daarnaast wordt een kleinere projectgroep samengesteld die de uitvoering verzorgt. CLM zal als onafhankelijke partij zonder belang in de Haarlemmermeer partijen bijeen brengen, inhoudelijk en procesmatig meedenken, en coördineren en communiceren.

Iedere deelnemer kiest zelf een maatregel om mee te experimenteren, afzonderlijk of met een partner.

Uitgangspunt is dat deelnemer zelf belang bij de maatregel heeft, evt. zijn er wel stimulansen voor uitvoeren maatregel (startbudget). Mogelijk kan een deel betaald worden als groenblauwe dienst of kan agrariër betaald (loon)werk doen voor bijv. gemeente, hoogheemraadschap (af te sluiten GreenBASE-Deals).

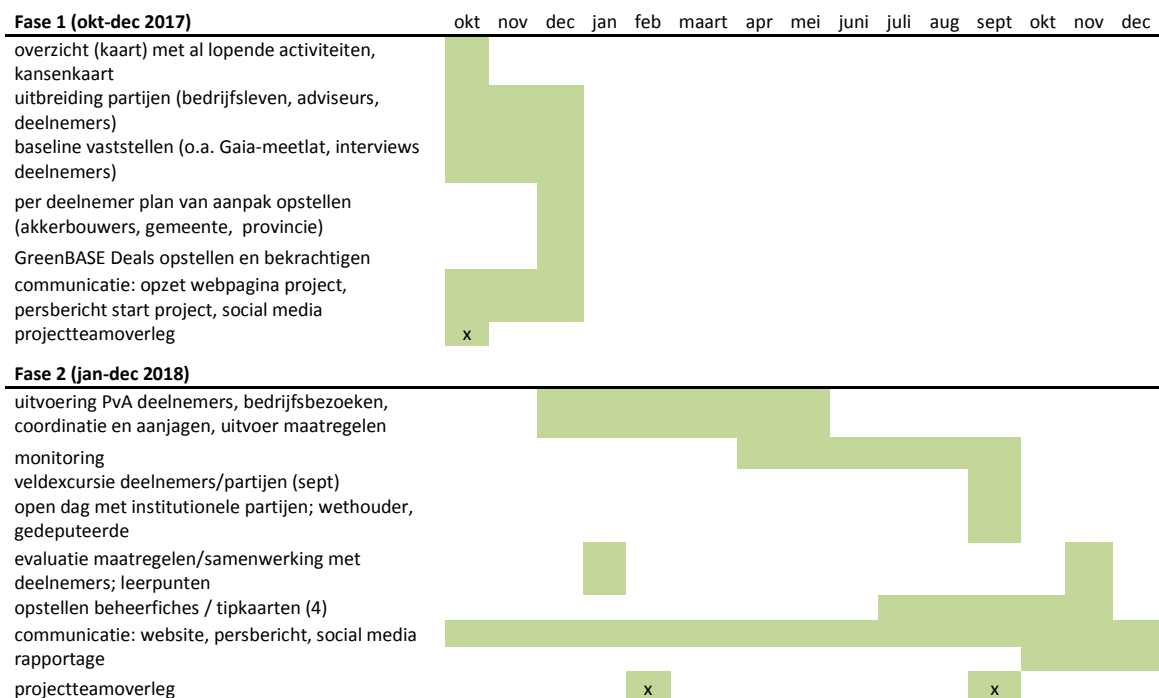
Monitoring door studenten, begeleid door CLM/Bayer.

Hoe te starten?

Betrokken organisaties willen graag snel aan de slag.

- De gemeente Haarlemmermeer gaat bermbeheer op een selectie van bermen aanpassen. Dit najaar zullen in de Plannen van Eisen voor de nieuwe onderhoudsbestekken de vereisten worden opgenomen om in elk geval de aangegeven delen in het zuiden van de Haarlemmermeer (bermen Kaagweg, bermen Lisserweg en hellingen viaduct Rijnlander weg over de N207) te beheren door eenmaal per jaar te maaien en af te voeren. Dit beheer gaat 2018 in en bevordert op termijn de bloeiende kruiden in de berm. De meerkosten hiervan is de in kind bijdrage van de gemeente Haarlemmermeer. Daarnaast zal op enkele pilot bermen kruiden worden ingezaaid.
- De gemeente Haarlemmermeer overweegt verder een eigen stelsel voor groenblauwe diensten op te zetten. Ze denkt aan investeren voor de langere termijn met beheer van groene randen, groenere erfinrichting. Het GreenBASE project kan daarvoor dit jaar al bouwstenen aandragen.
- De provincie Noord-Holland ziet GreenBASE als een voorbeeldproject voor Natuurinclusieve landbouw in het kader van Groen Kapitaal. Zij draagt € 50.000 bij aan het project.
- Collectief Agrarisch Natuurbeheer NH Zuid, het gebiedscollectief, wil meer typen randen en andere biodiversiteitsmaatregelen ontwikkelen die niet alleen natuurwaarde opleveren maar ook de productie ondersteunen.
- LTO Haarlemmermeer wil met name *functionele* biodiversiteit bevorderen. Daartoe heeft zij, in samenwerking met het gebiedscollectief, zes agrariërs bereid gevonden om mee te doen aan het project.
- Bayer ziet beperking van emissies en versterking van biodiversiteit als een maatschappelijke verantwoordelijkheid en wil hieraan meer in wisselwerking met de praktijk aan werken. Bayer wil graag meewerken in monitoring en communicatie. Bayer heeft de Foreward Farm in de Haarlemmermeer, die ook meedoet aan het project. Bayer levert tevens een financiële bijdrage aan het project.

Activiteiten en planning



Mogelijkheden

In het project is budget opgenomen voor:

Startbudget aanleg maatregelen: €4.500

Deelnamevergoeding agrariërs: € 250/agrariër

Deelnemers

Geluk

Akkerbouwbedrijf van 40 hectare en een zorgtak met dagbesteding voor ouderen. Heeft twee jaar ervaring met kruidenranden met wisselend succes, dit jaar in kader van agrarisch natuurbeheer. Wil graag een kruidenrand met hoge sierwaarde langs het kavelpad, om ouderen te stimuleren hier te wandelen. Heeft rond de dagopvang al een gevarieerd groen erf, wil dit uitbreiden naar het andere deel van het erf met een gevarieerde haag van inheemse struiken, een bijenhotel in al aanwezige dode boom. Heeft interesse om een stuk verbrede wegberm bloemrijker te maken door kruiden door te zaaien en bij te dragen aan maaien en afvoeren.

Van Kooten

Akkerbouwbedrijf in deeltijd, van 35 hectare, deelnemer Veldleeuwerik. Op het erf wonen de ouders van de ondernemer. Hij heeft op eigen initiatief eenjarige kruidenranden op de teeltvrije stroken waarvoor Bayer zaad beschikbaar heeft gesteld. Deze zijn goed geslaagd, hij wil daarmee door. Hij heeft zelf een strook land langs de weg die niet beteelbaar is en beheert deze als wegberm. De begroeiing is vrij schraal en biedt goede kans voor doorzaai met meerjarige kruiden en beheer van maaien en afvoeren. Ziet op het erf langs de schuur wel kansen voor een meerjarige kruidenrand, en voor enkele bomen en struiken.

Roubos

Akkerbouwbedrijf van 60 hectare, deelnemer Veldleeuwerik, tevens demonstratiefarm voor Bayer. Daarnaast neventak loonwerk en campercamping op het erf. Experimenteert met verschillende kruidenranden en terugdringen van emissies met een smalle voor in de kruidentand. Hij heeft erf met veel nestkasten en gevarieerde beplanting, bijenstal voor lokale imker. De kruidenranden zijn wisselend qua bloemenrijkdom, en veronkruiden nog te veel. Denkt aan experimenteren met meerjarige kruidenrand (pachtgrond van provincie), naast voortzetting eenjarige rand voor agrarisch natuurbeheer.

Tensen

Akkerbouwbedrijf van 190 hectare, waarvan 60 ha. biologisch. Heeft op gangbare deel van het bedrijf nu kruidenranden voor agrarisch natuurbeheer. Wil voor het biologische deel van het bedrijf een permanente graskruidenrand ontwikkelen met minimale kans op veronkruiding. Gras en klaver aangevuld met enkele andere nuttige meerjarige kruiden is een goede mogelijkheid. Aan een zijde van het bedrijf grenst een tocht met sterk afkalvende oever. Hier zou het bedrijf graag verkennen met hoogheemraadschap of hier een natuurvriendelijke oever kan worden aangelegd. Daarnaast interesse voor kleinere maatregelen zoals kruidenrand langs schuur, bijenhotel, enkele struiken achterop de kavel en zitstok voor roofvogels.

Munsterman

Eigen akkerbouwbedrijf van 30 hectare, en deelname in combinatie De Parklanden voor nog eens 30 hectare. In de Parklanden beheren drie agrariërs samen akkers met



kruidenranden, wandelpad en hoogstamboomgaard met boerengolf. Aanleg van meer nestkasten op het erf is een goede optie. Heeft wel interesse bij te dragen in beheer van wegbermen, als hij daar ook iets voor terugkrijgt, bijv. verlaging van waterschapslasten.

Van Enthoven

Akkerbouwbedrijf van 60 hectare, het eigen erf grenst niet aan de rest van het land. Heeft nu kruidenranden voor agrarisch natuurbeheer die slecht gelukt is (weinig bloemen, veel haver en veel onkruid). Bij de veldkavel ligt wel een erf met bewoning van familielid. Hier zou wel een populierensingel kunnen worden vervangen door meer gevarieerde beplanting. Wil daarnaast graag werken aan een betere kruidenrand.