

SCHADELIJKE INSECTEN IN SUIKERBIETEN



VERGELINGSZIEKTE

Wordt veroorzaakt door luizen die het bietenvergelingsvirus overdragen. Er zijn drie soorten: BYV (sterk vergelingsvirus), BMV (zwak vergelingsvirus) en BChV (bietenchlorosevirus). Alle drie zorgen voor vergeling van het blad.

Herkenning: eerst enkel geelkleurend blad, later ook oranje-geel tot bruin. Ziekte kan zich over het hele veld uitbreiden.

Tijdstip controle: vanaf eind juni



GROENE PERZIKLUIS

Belangrijkste overbrenger van het vergelingsvirus. Overleeft op koolsoorten, onkruidbieten en onkruiden (o.a. melde, muur en kruiskruid). Haalt virus uit bietenkuilen, bietenopslag en onkruiden.

Herkenning: groen tot lichtbruine, ca. 2 mm grote luizen, te vinden aan de onderkant van het blad.

Tijdstip controle: rond opkomst



ZWARTE BONENLUIS

Veroorzaakt zuigschade aan bieten waardoor planten langzaam wegwijnen. Brengt slechts in beperkte mate vergelingsvirus over.

Herkenning: gedrongen en gekruld blad ('kroezen'), vooral in de hartbladeren. Aan de onderkant van het blad zitten zwarte luizen.

Tijdstip controle: rond opkomst



BIETENKEVER

Veroorzaakt kleine, ronde zwart verkleurde gaatjes in de wortel of stengel, later ook in het blad. Planten vallen vaak weg in het kiembladstadium. Bietenkever geeft vooral schade op klei- en lössgrond (niet op zandgrond).

Herkenning: zeer klein kevertje (1 - 1,5 mm). Vaak vroeg te vinden op resten van bieten (koppen, wortels) of gewasresten, maar ook op onkruiden (o.a. melganzenvoet).

Tijdstip controle: rond opkomst.

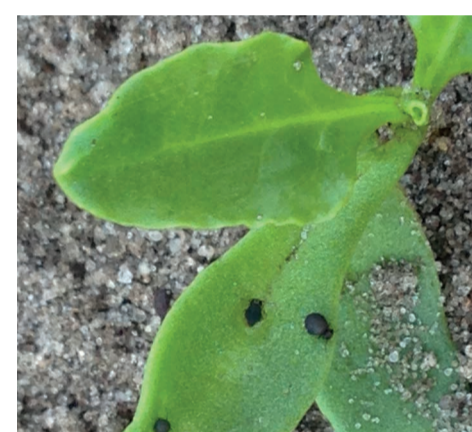


BIETENVLIEG

Larven (maden) maken mineergangen door het blad. Later drogen deze gangen uit en worden delen van het blad bruin en dor.

Herkenning: bietenvlieg lijkt op de gewone huisvlieg. Afgezet, cilindervormige witte eieren (3 - 10 stuks) liggen strak naast elkaar aan onderkant van het blad. Uitgekomen larven zijn vuilwit.

Tijdstip controle: vanaf mei



SPRINGSTAARTEN

Veroorzaken vretterij aan het zaad en onregelmatige, langgerekte vraat aan de kiemwortel. Bietenplantjes komen niet of sterk vervormd boven.

Herkenning: larven zijn 2 tot 3 mm groot en crème-wit van kleur. Komen vooral voor op humusrijke percelen, met name in Zuid-Limburg.

Tijdstip controle: rond opkomst



EMELTEN

Vreten aan wortelhals, bladeren en stengels van jonge bietenplantjes. Blad wordt soms meegetrokken in de grond.

Herkenning: 1 - 4 cm lange, pootloze larven van de langpootmug. Komen vooral voor op (gescheurd) grasland.

Tijdstip controle: rond opkomst



MILJOENPOTEN

Vreten aan zaad en wortels tot aan het 2- tot 4-bladstadium. De schade is meestal klein, met uitzondering van kleefarbe-percelen in Zuid-Limburg. Daar kan de schade ernstig zijn.

Herkenning: doorzichtig, 1 - 1,5 cm lang en heeft twee paar poten per segment (duizendpoot heeft één paar poten per segment).

Tijdstip controle: rond opkomst



WORTELDUIZENDPOTEN

Veroorzaken langgerekte vraatplekken op de wortels. Planten komen daardoor niet op of kunnen wegvallen tot aan het 6- tot 8-bladstadium.

Herkenning: 5 - 7 mm lang, helder crème-wit van kleur. Meest actief op klei- en lössgronden met een losse structuur (niet op zandgrond).

Tijdstip controle: rond opkomst



AARDVLOOIEN

Larven vreten kleine gaatjes in kiembladeren en in de eerste echte bladeren van de plant. De schade (die lijkt op die van springstaarten) is meestal niet groot.

Herkenning: kleine (1-2 mm), glanzende, springende kevertjes (vlooiën). Vooral te vinden langs perceelsranden. Aardvlooiën komen voornamelijk voor op zand- en dalgronden.

Tijdstip controle: rond opkomst



RITNAALDEN

Bijten de wortels van jonge (kiem)planten door. Hierdoor verwelken planten en gaan ze dood. Larven veroorzaken vooral schade vanaf tweede jaar na scheuren van grasland.

Herkenning: ca. 2 cm lange, oranje-gele larven van de kniptor.

Tijdstip controle: rond opkomst



RUPSEN

Veroorzaken onregelmatige vraatgaten in de bladeren (vaak tussen de nerven). Soms is er spinsel zichtbaar aan de onderkant van het blad.

Herkenning: rupsen van de gamma-uil - een nachtvlinder - veroorzaken de meest schade in bieten. De rupsen zijn grijs-groen met overlangs een lichte streep en ca. 4 cm lang.

Tijdstip controle: vanaf april

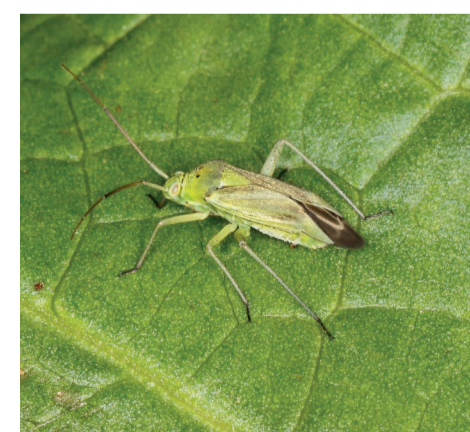


TRIPSEN

Veroorzaken vergroeiingen, met name bij jonge plantjes. Bladpunt en bladrand buigen naar beneden om. Blad wordt dik en bros; onderkant krijgt een zilverachtige kleur.

Herkenning: zeer klein en dun insect (ca. 1 mm). Verschuilt zich diep in de plant. Tripsen komt alleen voor op kleigrond.

Tijdstip controle: vanaf april



WANTSEN

Veroorzaken veel kleine gaatjes in het blad. Hierdoor vergelen bladtoppen en raken bladeren misvormd. Bij jonge planten kan meerkoppigheid ontstaan.

Herkenning: wantsen hebben een kenmerkend driehoekje op de rug. Schade blijft doorgaans klein (meestal in de buurt van heggen, singels of bomen).

Tijdstip controle: vanaf april



SCHILDPADTORREN

Vreten aan jonge bietenplantjes, meestal beginnend aan de onderkant van het blad. Schade is vaak gering.

Herkenning: platte torretjes met het uiterlijk van een schildpad. De larven zijn lichtgroen en hebben een harig uiterlijk.

Tijdstip controle: vanaf april

INSECTICIDEN VOOR BOVENGRONDSE TOEPASSING (BLADBESPUITING)

| | Groene perzikluis (vergelingsvirus) | Zwarte bonenluis | Bietenkever (bovengronds) | Bietenenvlieg | Aardvlo | Trips | Springstaart (bovengronds) |
|-----------------|-------------------------------------|------------------|---------------------------|---------------|---------|-------|----------------------------|
| Bariard/Calypso | | | | | | | |
| Batavia | | | | | | | |

Groen = goede werking
Geel = nevenwerking
Wit = geen werking of niet bekend

